

**ASTRALPOOL**



Návod na obsluhu a údržbu  
automatického bazénového  
vysavače



TWO BY TWO  
**2x2**



Před použitím vysavače Dolphin 2x2 si důkladně přečtěte tento návod.



obr.  
**A**

## 1. Bezpečnost

### 1.1 Umístění napájecího el. zdroje

Vozík (Caddy) s napájecím zdrojem (str.11) je třeba umístit minimálně 3 m od bazénu tak, aby vysavač dosáhl do všech míst v bazénu (obr. A). Pro optimální fungování swivelu (člen proti překroucení kabelu - str.10 - pol.16) je třeba zbývající část kabelu nechat smotanou na břehu. Upozornění: pokud je vysavač v chodu, musí být napájecí zdroj vždy ve stínu a na suchém místě.



obr.  
**B**

### 1.2 Elektrické zapojení

Před připojením na el. síť ověřte, že napětí je 230 V - 50 Hz. Zástrčka musí být s ochranným kolíkem a chráněna proudovým chráničem s vybavovacím proudem 30 mA. K napájení používejte pouze zdroj dodaný s vysavačem.

**UPOZORNĚNÍ:** Za chodu vysavače se nesmí nikdo v bazénu koupat.

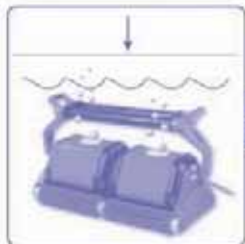
## 2. Sestavení vysavače Dolphin 2x2

### 2.1 Montáž vozíku

Vozík (Caddy) smontujte dle instrukcí a obr.K na str. 11.

### 2.2 Madlo vysavače

Dolphin 2x2 má regulovatelné madlo (str.10 - pol. 2). Změnu polohy madla lze provést stiskem aretačních tlačítek na obou stranách vysavače - obr. B. Při chodu vysavače musí být madlo vždy umístěno napříč, aby se dosáhlo správného pohybu vysavače a čištění stěn bazénu.



obr.  
**C**

### 2.3 Dálkové ovládání (RCU)

Do dálkového ovládání vložte 2 baterie 1,5 V AAA dle značení uvnitř ovladače. Ovladač nenechávejte na slunci ani dešti, je chráněn jen proti ostříkující vodě. Dálkový ovladač je osazen digitálním displejem, tlačítky „soft touch“ a páčkovým ovladačem.

### 3. Nastavení vysavače

#### 3.1 El. napájecí zdroj

Na čelní straně zdroje se nachází kontrolky, které indikují, že je vysavač v chodu a to, že je třeba vyčistit filtrační vak od zachycených nečistot.



- se rozsvítí, když stisknete hlavní spínač (ON) a bliká několik vteřin při provádění kontroly
- samo zhasne při ukončení čistícího cyklu



- při normálním provozu nesvítí
- bliká, když je filtrační vak plný nečistot
- svítí, když je filtrační vak stále plný nebo nepropustný



- se stiskne, když kontrolka „Filter Bag“ svítí i po vyčištění filtračního vaku

Pozn.: Pokud dojde k poškození el. kabelu vysavače, je třeba jej vyměnit jen za stejný speciální kabel výrobce Maytronics. Kontrolka plného filtračního vaku „Filter Bag“ je pouze informativní. Doporučuje se čistit vak při každém ukončení cyklu nebo když se rozsvítí kontrolka „Filter Bag“.

Dolphin 2x2 i jeho el. zdroj jsou vyrobeny pro běžné používání v otevřeném prostoru bez nutnosti speciální údržby.

#### 3.2 Umístění vysavače do bazénu

- roztočte kabel vysavače a připojte jej do el. zdroje
- do bazénu umístěte potřebnou délku plovoucího kabelu, aby Dolphin 2x2 dosáhl snadno i do nejuzdálenějšího místa bazénu. Abyste umožnili co nejlepší fungování členu proti překroucení kabelu (swivel), stočený kabel umístěte mimo bazén (obr. A).
- nyní uchopte vysavač za madlo, ponořte jej do bazénu a kývejte s ním ve vodě ze strany na stranu a nahoru dolů tak, aby z něj unikl všechny vzduch (obr. C). Pak pomalu a opatrně spouštějte vysavač za kabel na dno bazénu.
- stiskněte hlavní spínač el. zdroje (ON), čímž se uvede vysavač do chodu.
- pokud Dolphin 2x2 vystoupí na břeh bazénu (jen u bazénů s pozvolným sestupem a otevřenou jednou stranou), obrátí směr pohybu a navrátí se zpět do bazénu
- optimální rozmezí teploty vody pro vysavač je 12 - 32°C
- maximální přípustná hloubka bazénu je 5 m

**UPOZORNĚNÍ:** Nikdy nespouštějte Dolphin 2x2 na vzduchu, ale jen ve vodě. Jinak dojde k vážnému poškození těsnění motoru čerpadla a k zániku záruky za výrobek. Tuto skutečnost zaznamená i elektronická diagnostika vysavače.

## 4. Čištění bazénu

Dolphin 2x2 lze použít v automatickém chodu nebo jej lze řídit dálkovým ovládáním. Pokud nepoužijete dálkové ovládání, je vysavač v automatickém chodu.

### 4.1 Dálkové ovládání chodu vysavače

Dálkovým ovládáním lze dočistit zvláště znečištěná nebo těžko přístupná místa, která se při automatickém chodu dobře nevyčistila. Pohybujte páčkovým ovladačem (joystick) dálkového ovládání směrem, kterým chcete, aby Dolphin 2x2 směřoval. Pozn.: Pokud nehýbete páčkovým ovladačem 2 minuty, přepne se chod vysavače na automatický. Dálkové ovládání slouží rovněž k nastavení parametrů čištění a čistících programů. Změnu parametrů a programů lze provádět jen při spuštění vysavače (viz bod 5 tohoto návodu) a musí být odeslány z dálkového ovládání do vysavače.

### 4.2 Automatický chod vysavače

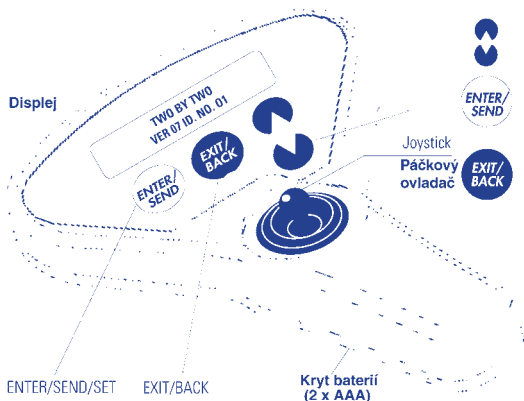
Při automatickém chodu vysavače si Dolphin 2x2 sám propočítává čistící trasu. Ve funkcích dálkového ovládání (bod 5.3) jsou uvedeny všechny programy a parametry, které jsou nastaveny z výroby a možnosti jejich změny. Po přestavení parametrů a jejich odeslání do vysavače jsou nové parametry uchovány v paměti vysavače až do jejich další změny.

## 5. Dálkové ovládání (RCU)



- tato tlačítka slouží pro změnu Menu a nastavení voleb
- Enter/Send: toto tlačítko se používá pro zapnutí dálkového ovládání, pro výběr požadovaného Menu, pro odeslání nebo nastavení určitého parametru či programu
- Exit/Back: toto tlačítko se používá pro vypnutí dálkového ovládání (stiskněte tlačítko tolikrát, dokud se ovládání nevypne), pro ukončení Menu nebo pro vrácení se o jeden krok zpět

Pokud změníte některé parametry na dálkovém ovládání, musíte je před vypnutím ovladače odeslat do vysavače.



## 5.1 Popis a použití Menu čistících programů dálkového ovládání

- **Regular (Normal)** - program čištění dna
- **Ultraclean** - pomalejší chod vysavače pro důkladnější čištění Pozn.: Čištění Ultraclean lze navolit jen z čištění „Normal“. Madlo musí být vždy v poloze napříč (obr. B). Pozn.: Po ukončení čistícího programu Ultraclean se Dolphin 2x2 automaticky přepne zpět na program Normal.
- **Climbing** (Čištění stěn) - slouží k nastavení čištění stěn. Konkrétně se nastavuje interval, v kterém má Dolphin 2x2 čistit stěny (0,8,16 nebo 32 minut). **Z výroby je vysavač nastaven na interval 0 (nečistí stěny).**
- **Cycle Time (Čistící cyklus)** - vyberte si čistící cyklus, který Vám vyhovuje (4,6 nebo 8 hodin).
- **Pool Length (Délka bazénu)** - nastavte délku bazénu(30,40,50 nebo 60 m).

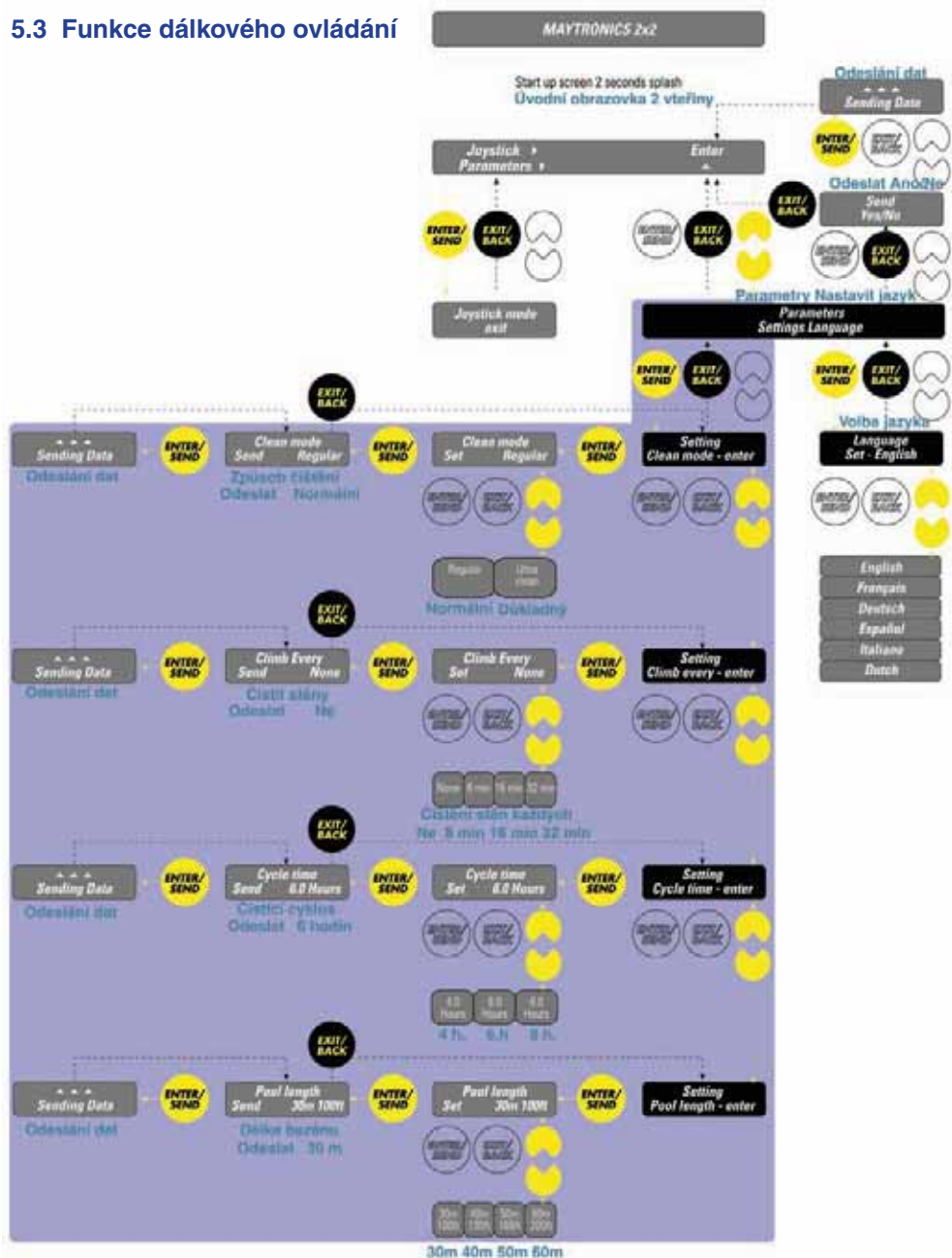
## 5.2 Výměna baterií

Pokud se na displeji objeví nápis „Low Battery“ :

- otevřete kryt baterií dálkového ovládání
- vyjměte obě baterie z dálkového ovládání
- nahradte staré baterie novými 1,5 V typ AAA, dejte pozor na správnou polaritu, která je označena uvnitř držáku baterií
- nasadte kryt baterií dálkového ovládání

Nebudete-li používat dálkové ovládání déle než 6 měsíců, vždy z něj vyndejte baterie!

### 5.3 Funkce dálkového ovládání



Pozn.: Pokud nestisknete žádné tlačítko dálkového ovládání 120 vteřin, dojde k přepnutí na automatický chod vysavače s poslední uloženou konfigurací.



## 6. Automatické vypnutí vysavače

Dolphin 2x2 se automaticky vypne po uběhnutí čistícího cyklu. Pokud chcete zvolit další čistící cyklus, je třeba vypnout hlavní spínač el. zdroje (OFF), vyčkat 30 vteřin a znovu zdroj zapnout.

Vysavač je vybaven diagnostickým počítačovým systémem, který jej chrání. Pokud je vysavač vystaven některým nepříznivým podmínkám při chodu, systém jej vypne a závadu zaznamená do paměti. Z paměti lze pak v autorizovaném servisu závadu jednoduše zjistit a odstranit.

Pozn.: Při přepětí v el. síti nebo při výpadku proudu může dojít ke spuštění vysavače v novém čistícím cyklu.

**VYPNĚTE VŽDY NAPÁJECÍ ZDROJ A VYTÁHNĚTE ZÁSUVKU ZE ZÁSTRČKY PŘED VYNDÁNÍM VYSAVAČE Z BAZÉNU !!!**



### 6.1 Vyndání Dolphin 2x2 z bazénu

Po skončení čistícího cyklu vypněte el. zdroj.

- pomalu a opatrně vytáhněte za kabel vysavač na hladinu bazénu
- uchopte vysavač za madlo, jakmile je to možné, a otočte jej tak, aby byl jednou stranou opřen o stěnu bazénu (obr. D), pak zvedněte vysavač za madlo (NIKDY NE ZA KABEL), přetočte jej na bok a položte na hranu bazénu, aby z něj vytekla všechna voda
- naviňte volně kabel na háky vozíku a vysavač umístěte na jeho základnu
- vysavač skladujte vždy mimo vlastní bazén, na stíněném a suchém místě, při teplotě 5 - 45°C



### 6.2 Údržba vysavače

- otočte vysavač spodkem nahoru, uvolněte čtyři západky vík (str.10 - pol.5) (obr. F) a vyjměte obě víka s filtračními vaky (obr. G)
- sejměte spony filtračních vaků (obr. I) a filtrační vaky sundejte z držáků
- vyklepte z filtračních vaků nečistoty, pak je otočte naruby a dobře oštířte zahradní hadicí (obr. H), filtrační vaky lze rovněž vyprat v pračce při šetrném programu pro syntetické tkaniny (minimálně 1x za 2 měsíce)
- zahradní hadicí rovněž očistěte víko, jeho vstupní klapky, pružiny a západky
- nasadte filtrační vaky zpět na držáky vík, dbejte na to, aby tmavé textilní značky byly uprostřed delší strany spodních vík vysavače (obr. I)
- spodní části vaků rovnoměrně nařaste na držáky a zajistěte sponami
- spodní víka s vaky zastrčte do vysavače a zajistěte západkami





obr.  
**I**



obr.  
**J**

## 7. Pravidelné čištění pohyblivých částí vysavače (řemeny, kartáče, oběžné kolo čerpadla)

VYPNĚTE VŽDY NAPÁJECÍ ZDROJ A VYTÁHNĚTE ZÁSUVKU ZE ZÁSTRČKY PŘED JAKOUKOLI MANIPULACÍ S POHYBLIVÝMI ČÁSTMI VYSAVAČE !!!

- vyjměte kryty oběžných kol čerpadel za použití křížového šroubováku (obr. J)
- odstraňte listy, nečistoty či vlasy, které bránily chodu čerpadel  
Pokud je třeba, oběžná kola lze odšroubovat rovněž za použití křížového šroubováku.
- odstraňte nečistoty, které se zachytily mezi koly a pásy vysavače

## 8. Užitečné rady

- vyčistěte filtrační vak vždy, když vyndáte vysavač z bazénu. Pokud filtrační vak zanesený nečistotami uschne, nedá se již vyčistit ani vyprat.
- ubezpečte se, že pH bazénové vody je vždy 7,0 - 7,4
- pravidelně kontrolujte koncentraci volného chloru v bazénové vodě. Ideální koncentrace je 1 - 1,5 mg/l (Vyhláška č. 135/2004 Sb. uvádí max. hodnotu volného chloru 0,6 mg/l)
- teplota vody se má pohybovat v rozmezí 12 - 32 °C
- pravidelně kontrolujte stav čistících kartáčů vysavače. Při jejich opotřebení je ihned vyměňte za nové
- pokud chcete opakovat čistící cyklus, vypněte el. zdroj vysavače a vždy vyčkejte 30 vteřin, než jej znovu zapnete
- Dolphin 2x2 uchovávejte vždy uložen na vozíku, aby se nedeformovaly jeho kartáče, ve stínu a při teplotě 5 - 45 °C. Kabel vysavače namotejte volně na háky vozíku (obr. E).
- kartáče Wonder a kombinované kartáče je třeba vždy po použití vysavače dokonale očistit a nechat okapat
- pro prodloužení životnosti Wonder a kombinovaných kartáčů je třeba je udržovat neustále ve vlhkém stavu, aby neseschly. To platí i při jejich dlouhém skladování
- s dodavatelem se poraďte o možnosti použití jednorázových filtračních vaků, které se dají doobjednat
- k ochraně vysavače a vozíku lze doobjednat textilní kryt, který je vhodný pro venkovní i vnitřní použití
- vysavač je napájen stejnosměrným napětím 24-29 V. Nelze jej proto nikdy používat s jiným napájecím zdrojem než dodaným s vysavačem.
- zdroj vysavače musí být umístěn v minimální vzdálenosti od bazénu 3m tak, aby vysavačový kabel dosáhl do všech míst v bazénu



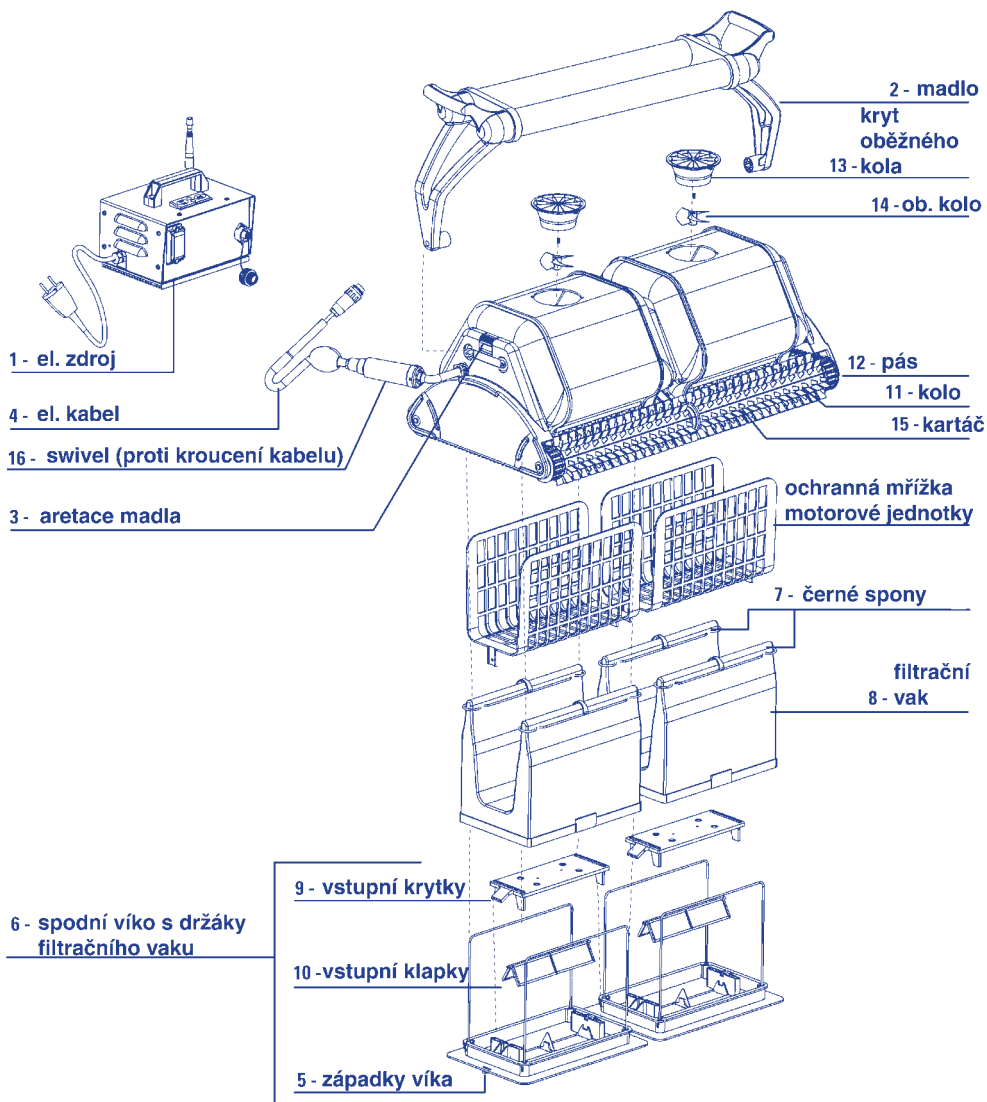
- před vyjmutím vysavače z bazénu se ujistěte, že jste vypnuli jeho napájecí el. zdroj (poloha Off).
- teplota vody v bazénu pro provoz vysavače musí být v rozmezí 12 - 32°C
- maximální hloubka bazénu, v kterém může vysavač pracovat, je 5 m
- během chodu vysavače je zakázáno se v bazénu koupat

## 9. Základní parametry vysavače Dolphin 2x2

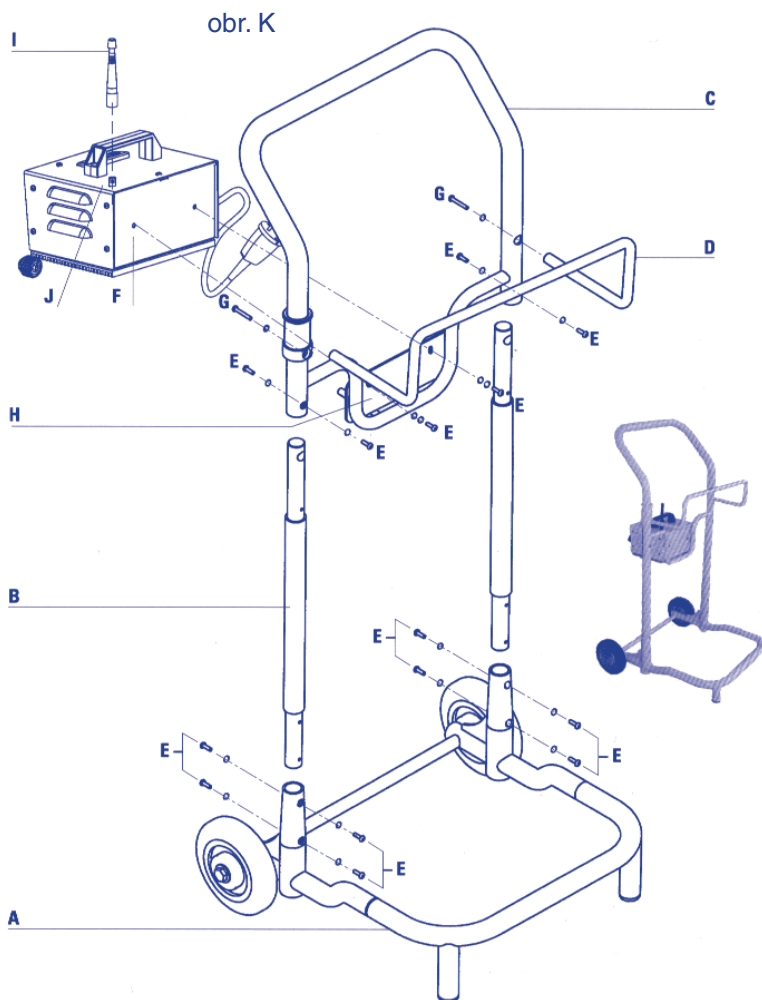
- rychlost pohybu (teoretická): 900 m/h
- čistící rychlost (teoretická): 700 m<sup>2</sup>/h
- šířka záběru vysavače: 76 cm
- čistící cyklus: 4, 6 nebo 8 hodin
- délka kabelu: 40 m
- záchytná schopnost jemnějšího filtračního vaku: nečistoty větší než 50 µm (0,05 mm), hrubšího filtračního vaku: 200 µm (0,2 mm)
- plocha filtračního vaku: 1,55 m<sup>2</sup>
- sací průtok: 30 m<sup>3</sup>/h
- el. napětí čerpadla a trakčního elektromotoru: 24 V DC
- el. příkon celkový: 170 W (7 A)
- el. krytí vysavače: IP 68
- el. krytí zdroje: IP64
- dosah dálkového ovládání: 50 m

## 10. Záruční lhůta

Záruční lhůta na Dolphin 2x2 je 2 roky od data jeho zakoupení. Záruční lhůta se nevztahuje na běžné opotřebení dílů (kartáčů, pásů, filtračního vaku atd.). Podmínkou pro uplatnění záruky za výrobek je jeho správná údržba a provozování dle tohoto návodu.



1. Základnu (A) položte na podlahu.
2. Obě trubky (B) zastrčte do základny tak, jak je znázorněno na obr. K (pozn.: horní část trubek má větší otvory)
3. Vyrovnajte otvory v základně s otvory v trubkách a vložte do nich 8 šroubů M5 x 16 s pérovými podložkami (E). Šrouby dotáhněte přiloženým klíčem.
4. Nasaďte madlo (C) na horní konce trubek a zafixujte je 4 šrouby M5 x 16 s pérovými podložkami (E). K dotažení použijte dodaný klíč.
5. Nasaďte a přišroubujte díl (D) pomocí šroubů s podložkami (G).
6. Ze zadní strany napájecího el. zdroje (F) odšroubujte 2 šrouby M5 x 16 s podložkami. Zdroj umístěte na desku (H) - viz obr. K a přišroubujte jej k dílu (D) a desce (H) pomocí 2 šroubů s podložkami (na šroub nejprve nasaďte pérovou a pak plochou podložku). Dotáhněte dodaným klíčem.
7. Do konektoru BNC (J) na zdroji zatlačte a otočením zafixujte anténu (I).
8. Dolphin 2x2 uložte na základnu vozíku.
9. Volně navíňte kabel vysavače na držák vozíku.





Záruční i pozáruční servis zajišťuje  
Astral - bazénové příslušenství, s.r.o.  
Doubravice 8625170 Dobřežovice, Praha - východ  
tel. +420 323638208, [info@astralpool.cz](mailto:info@astralpool.cz)

Spotřební náhradní díly  
(filtrační vaky, kartáče, pasy)  
žádejte u svého dodavatele!