

ASTRALPOOL



**CLAIR-UV LP PE
DEZINFEKCE VODY UV ZÁŘENÍM**



NÁVOD NA MONTÁŽ, PROVOZ A ÚDRŽBU



Děkujeme Vám, že jste si zakoupili CLAIR-UV LP PE.

Tento výrobek byl navržen pro spolehlivý a bezchybný dlouhodobý provoz dezinfekce vody UV zářením. Zařízení UV série LP PE se vyznačuje snadnou a rychlou montáží, jeho provedení umožňuje snadnou údržbu.

Dezinfekce vody pomocí fyzikálního procesu, UV-C zářením, je čistou technologií bez chemického odpadu a škodlivého vlivu na přírodu i lidi.

Přečtěte si pozorně tento návod, abyste zajistili správnou instalaci i provozování zařízení!

OBSAH:	str.
1. Parametry série Clair-UV LP PE	2
2. Části zařízení	3
3. Bezpečnostní předpisy	7
4. Doporučení pro montáž	8
5. Uvedení do provozu	8
6. Údržba	9
7. Záruční podmínky	10

PŘÍLOHY:

1. PŘÍLOHA I: ROZMĚRY ZAŘÍZENÍ	11
2. PŘÍLOHA II: ELEKTRICKÉ PŘIPOJENÍ	12
3. PŘÍLOHA III: NÁDRADNÍ DÍLY	13
4. PŘÍLOHA IV: ROZPIŠ ND	13
5. PŘÍLOHA V: ZÁRUČNÍ LIST	16

1. PARAMETRY ZAŘÍZENÍ SÉRIE CLAIR-UV LP PE

TYP KÓD	PE 5 32691	PE 10 32692	PE 20 32693	PE4205 32694	PE5205 32695	PE6205 32696
Maximální provozní tlak (bar)	6	6	6	6	6	6
Maximální průtok vody (m ³ /h)	5	10	20	30	40	50
Intenzita záření při maximálních průtocích (mJ)	33	33	33	33	33	33
Elektronické napájení	1	2	3	4	5	6
Lampa UV (počet a výkon)	1 x 75 W	2 x 75 W	3 x 75 W	4 x 75 W	5 x 75 W	6 x 75 W
Životnost lampy (h)	8000	8000	8000	8000	8000	8000
Rozměr pláště zařízení UV (cm)		13 x 82.9			19 x 82.9	
Ø přípojovacích otočných přírub (mm)	DN 75	DN 75	DN 75	DN 90	DN 90	DN 90
Max. teplota vody (°C)	40	40	40	40	40	40

Parametry zařízení jsou udány a vypočteny při konečné fázi životnosti UV lamp (po 8000 hodinách provozu) a při světelné propustnosti vody 0,85 (85 %).

Rozvaděče zařízení Clair-UV LP PE: PE5, 10, 20, 4205, 5205, 6205 mají elektrické krytí IP 66 a jsou vybaveny proudovým chráničem s vybavovacím proudem 30 mA, počítadlem provozních hodin a kontrolkami provozu všech UV lamp.

Volitelně: čištění trubice z křemičitého skla od sedimentů a nečistot viz PŘÍLOHA I – rozměry zařízení

2. ČÁSTI ZAŘÍZENÍ

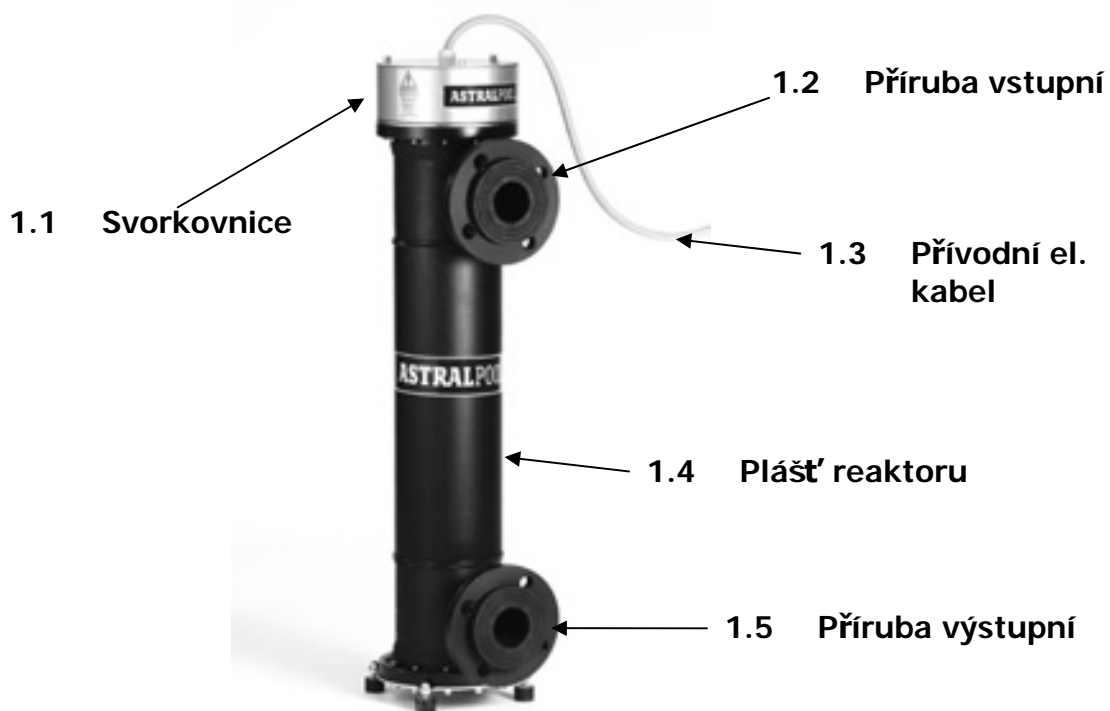


FOTO 1: REAKTOR UV

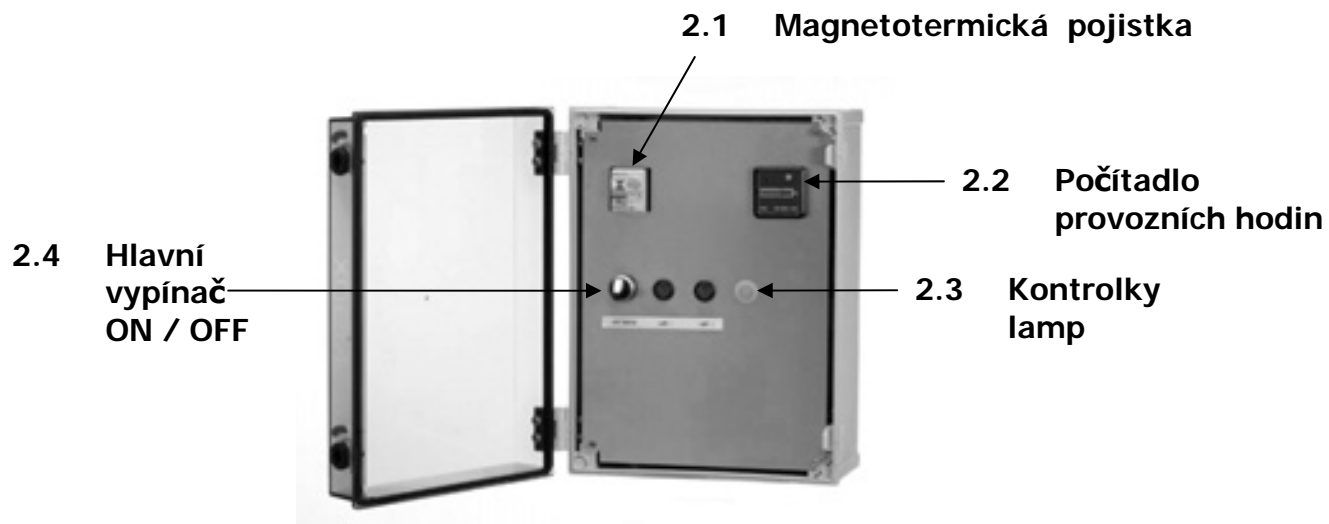


FOTO 2: ELEKTRICKÝ ROZVADĚČ

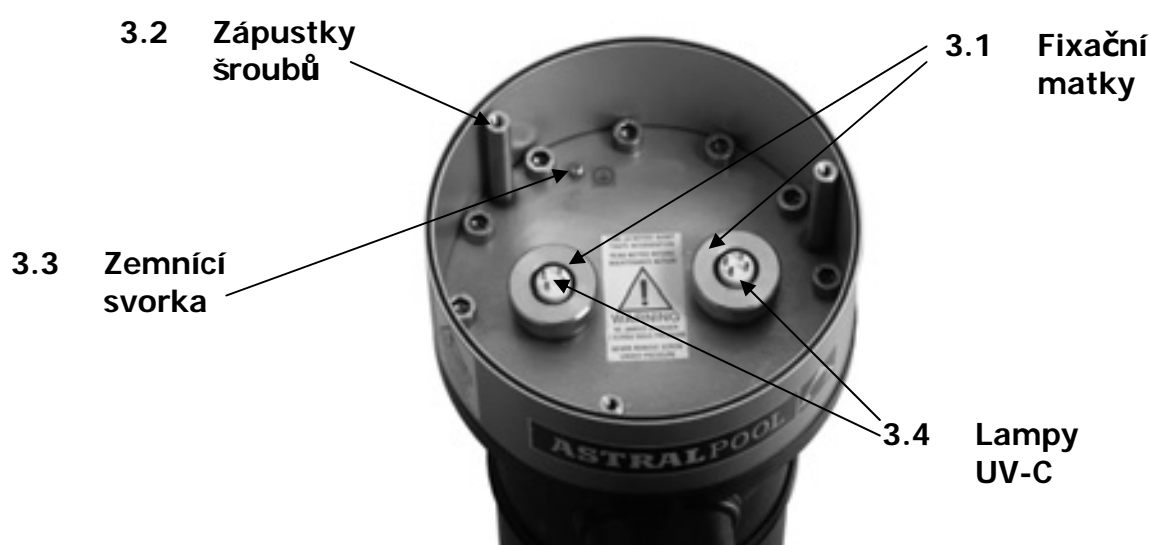


FOTO 3: SVORKOVNICE

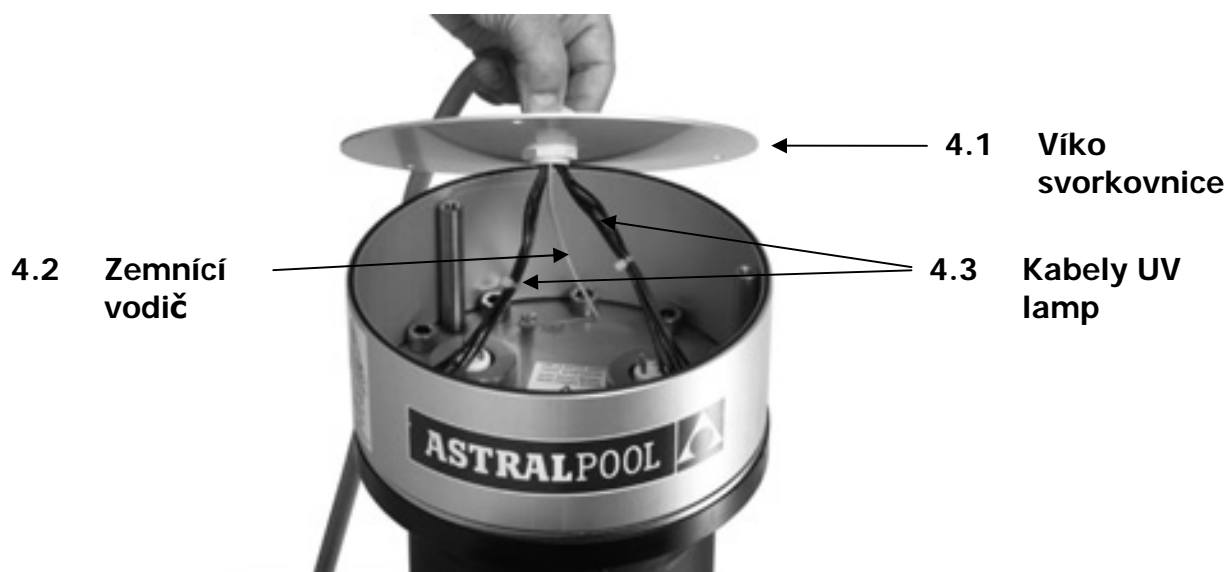


FOTO 4: DETAIL ZAPOJENÍ

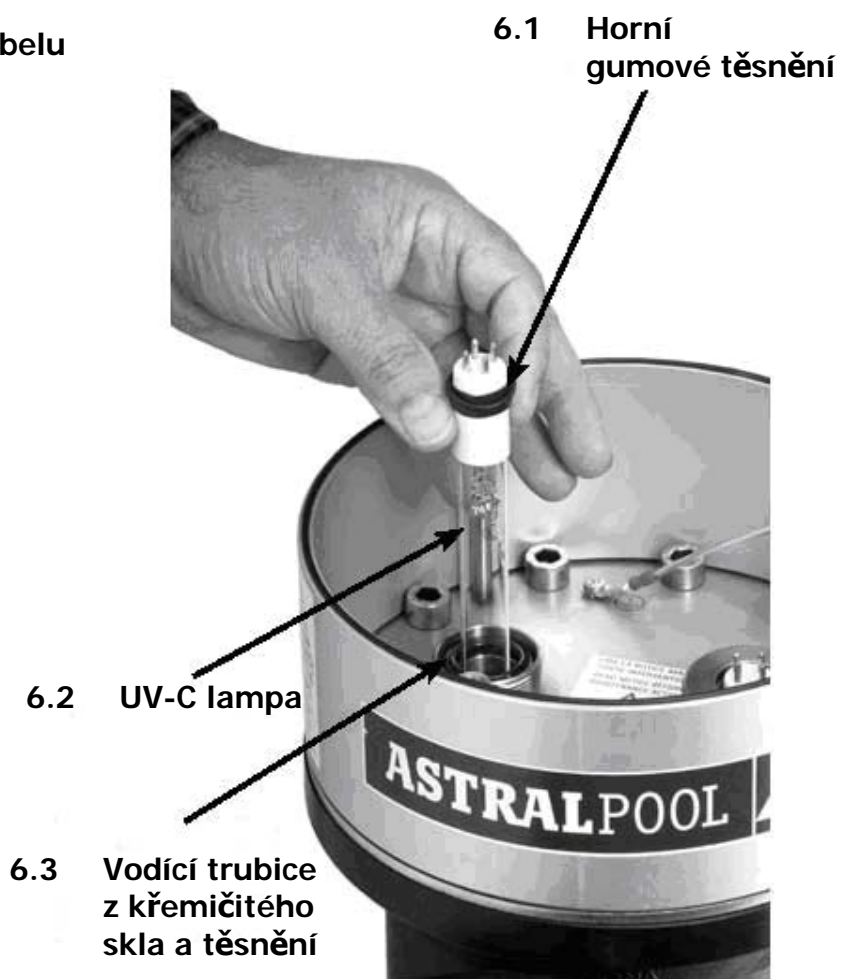
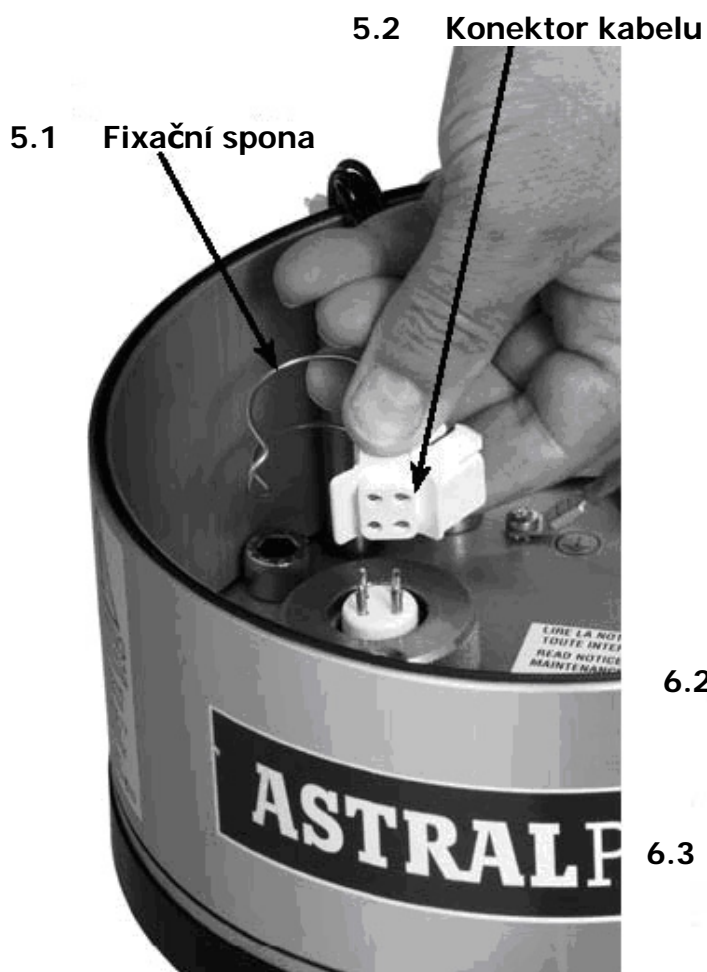
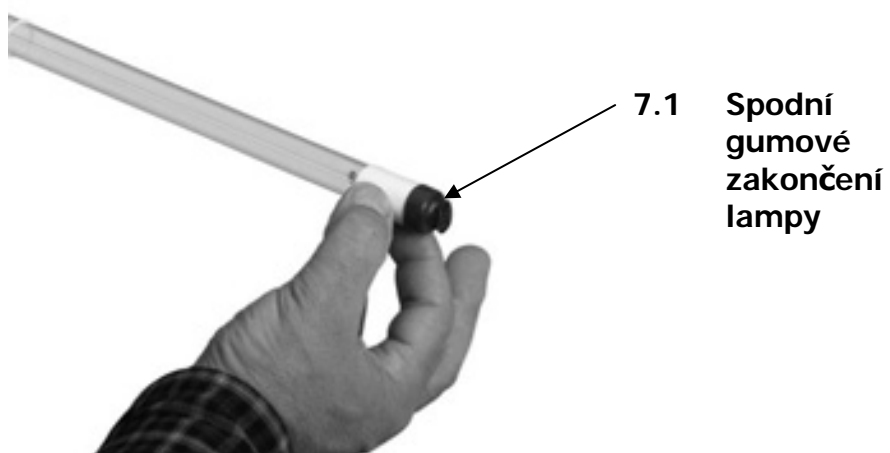


FOTO 5: EL. PŘIPOJENÍ LAMPY

FOTO 6: VYJMUTÍ LAMPY

FOTO 7: DETAIL LAMPY



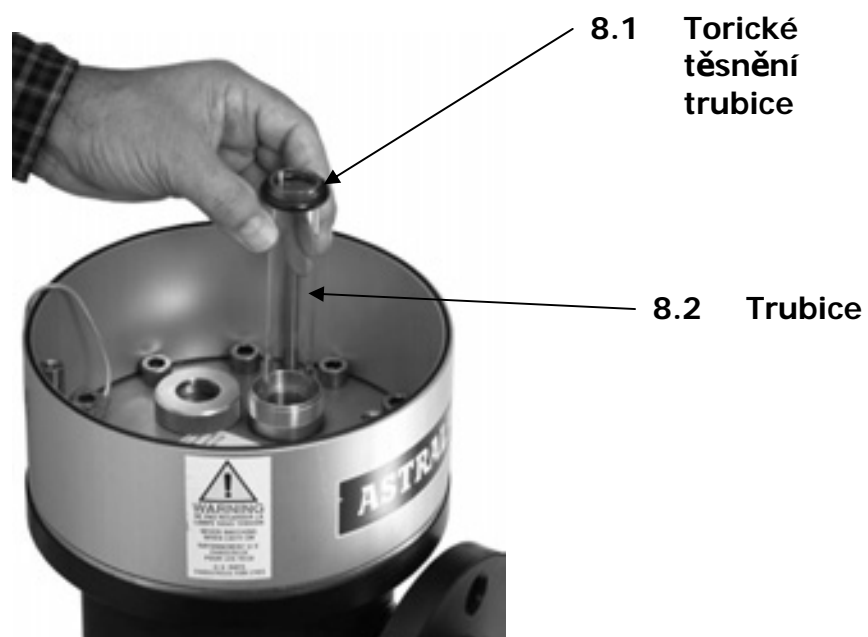


FOTO 8: VYJMUTÍ TRUBICE Z KŘEMIČITÉHO SKLA (QUARTZ)



FOTO 9: DETAIL TRUBICE Z KŘEMIČITÉHO SKLA

3. BEZPEČNOSTNÍ PŘEDPISY

Pro bezpečnost montážních pracovníků i uživatele:

1. Přečtěte si pozorně instrukce tohoto návodu, než uvedete zařízení CLAIR-UV do chodu.
2. NIKDY SE NEDÍVEJTE NA ZAPNUTOU UV LAMPU, MŮŽE DOJÍT K VÁŽNÉMU POŠKOZENÍ A POPÁLENÍ OČÍ VČETNĚ OSLEPNUTÍ.



3. PŘI VÝMĚNĚ LAMPY NEBO TRUBICE Z KŘEMIČITÉHO SKLA SE UBEZPEČTE, ŽE JE SPRÁVNĚ PROVEDENO EL. ZAPOJENÍ A PAK TEPRVE PŘIPOJTE K EL. SÍTI (VIZ FOTO 4 A 5).
POKUD PŘEVLEČNÉ MATKY (ty, které zajišťují utěsnění) NEJSOU DOKONALE DOTAŽENY, VYSTAVUJETE SE RIZIKU, ŽE TRUBICE Z KŘEMIČITÉHO SKLA SE TLAKEM UVOLNÍ A DOJDE KE ZRANĚNÍ OBSLUHY (VIZ DETAIL 3.1).
4. Zařízení CLAIR-UV série PE je zcela připraveno pro bezpečné spuštění do provozu. Nezasahujte žádným způsobem do jeho vnitřního zapojení.
5. Abyste se vyhnuli jakémukoli zkratování el. obvodů a úrazu el. proudem, zamezte ponoření zařízení CLAIR-UV do vody nebo jiné kapaliny.
6. Před čištěním zařízení nebo před jakoukoli údržbou a manipulací s ním je odpojte od elektrické sítě a zablokujte spínací prvky (viz detail 2.4).



7. Před jakoukoli manipulací s lampou nebo trubicí vyčkejte, než zcela vychladne.



8. Nedotýkejte se nikdy UV lamp přímo rukama (použijte čisté a suché rukavice), protože mastnoty a nečistoty zkracují jejich životnost (viz foto 6). Pokud dojde k umaštění či znečištění UV lampy, použijte k vyčištění denaturovaný líh nebo světlý lihový ocet.



9. Nezapínejte zařízení CLAIR-UV, pokud je přírodní el. kabel poškozen.
10. Pokud je propojovací el. kabel mezi rozvaděčem a reaktorem poškozen (1.3), vyměňte jej za speciální kabel z nabídky náhradních dílů.
11. Zařízení nezapínejte, pokud není el. zapojení v pořádku a víko svorkovnice (4.1) dobře dotaženo.
12. Zařízení nikdy nepoužívejte pro jiné účely, než k jakému bylo navrženo.

4. DOPORUČENÍ PRO MONTÁŽ



PŘED MONTÁŽÍ:

Vyberte místo pro umístění zařízení CLAIR-UV. Mějte na paměti, že délka prostoru musí být z důvodu údržby dvojnásobná, než je délka vlastního zařízení. Zařízení je možné namontovat v horizontální i vertikální poloze. Nezapomeňte, že je třeba zajistit možnost vytažení lampy i trubice.

MONTÁŽ:

1. Postavte reaktor zařízení s podstavem na podlahu a připevněte jej ke zdi pomocí potrubních spon.
2. Proved'te připojení potrubí pomocí přírub a plochého těsnění. Nejlépe je použít armatur a potrubí z PVC, ale lze i z jiných materiálů.
3. Na schématu připojení je uveden vstup dole a výstup nahoře. Pozice hydraulických připojovacích míst může být zaměněna bez změny účinnosti zařízení.
4. Připevněte elektrický rozvaděč na zeď.
5. Max. vzdálenost mezi rozvaděčem a reaktorem je dána délkou propojovacího kabelu. **KABEL NEMĚNTE ANI NEZKRACUJTE.**
6. Kabel má průřez 1,5 mm²+ zemnicí vodič:
 - zelenožlutý (ochranný nulový vodič)
 - modrý (pracovní nulový vodič)
 - oranžový (fáze)
7. Instalaci je třeba vybavit proudovým chráničem s vybavovacím proudem 30 mA.

ZAPOJENÍ:

Na vstup přiveďte vodu z pískového filtru recirkulačního obvodu. Do svorkovnice je z rozvaděče přivedeno napájení 220/230 V–50/60Hz.

KONTROLA PŘED SPUŠTĚNÍM ZAŘÍZENÍ DO CHODU:

Ověřte neporušenost a dobrý izolační stav přívodních kabelů a správné zapojení ve svorkovnici zařízení.

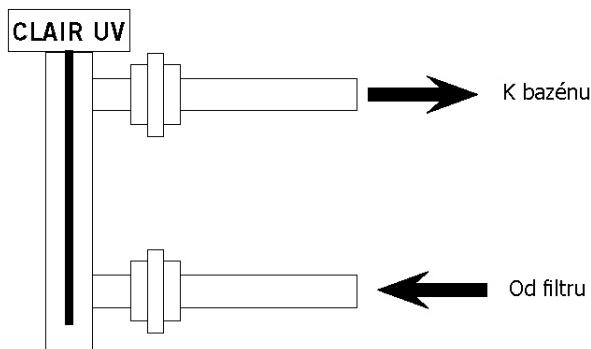
5. UVEDENÍ DO PROVOZU

1. Zavřete kohout přívodu vody do reaktoru CLAIR-UV.
2. Vyšroubujte odvzdušňovací zátku v horní části reaktoru CLAIR-UV, pokud je umístěn vertikálně.
3. Velmi opatrně otevřete kohout přívodu vody do reaktoru: vzduch z reaktoru začne unikat odvzdušňovacím otvorem.
4. Až začne z odvzdušňovacího otvoru vycházet voda, našroubujte zátku zpět a otevřete kohout výstupu vody z reaktoru CLAIR-UV.
5. Ověřte, že z žádného spoje neuniká voda.
6. Připojte elektrické napájení na zařízení (2.1).
7. Hlavní spínač rozvaděče přepněte do polohy zapnuto - ON (2.4).
8. Ověřte správné fungování všech UV lamp: kontrolka všech lamp musí svítit (2.3).
9. Ověřte, že správně funguje počítadlo provozních hodin (2.1).

DŮLEŽITÉ:

1. Vzhledem k tomu, že UV záření nemá dlouhodobý účinek (např. jako chlor ve vodě), je třeba zařízení CLAIR-UV instalovat v místě, kde nehrozí kontaminace zdraví škodlivými látkami.
2. Před zařízením se doporučuje nainstalovat odkalovací filtr, aby se zamezilo zákalu vody, která je vystavena UV záření.

Na směru cirkulace vody nezáleží:



6. ÚDRŽBA

NEZBYTNÉ: PŘED JAKOUKOLI ÚDRŽBOU UZAVŘETE KOHOUTY NA VSTUPU I VÝSTUPU VODY DO CLAIR-UV A ODPOJTE ZAŘÍZENÍ OD ELEKTRICKÉ SÍTĚ. PRO VÝMĚNU LAMPY A TRUBICE POUŽÍVEJTE LÁTKOVÉ RUKAVICE.



VÝMĚNA LAMPY (každých 8000 hodin nebo 600 sepnutí)

1. Nejprve odpojte zařízení od el. sítě.
2. Odšroubujte víko svorkovnice reaktoru (4.1).
3. Uchopte konektor (5.2) a opatrně vyndávejte lampu (6.2) z trubice.
4. Když je lampa několik cm z trubice, sejměte konektor z lampy, uchopte lampu za její konec a rovně ji vytáhněte z trubice.
5. Schovejte si gumové koncovky ze spodní části lampy (7.1) i její horní části (6.1).
6. Uchopte novou lampu pouze za její konec (viz foto 6).
7. Nasad'te gumové koncovky 6.1 a 7.1.
8. Opatrně a rovně zasuňte lampu do trubice.
9. Když je lampa ze 3/4 uvnitř trubice, nasad'te konektor (5.2). Dejte při tom pozor na správnou polaritu (nesnažte se konektor nasadit silou).
10. Umístěte lampu kompletně do trubice.
11. Přišroubujte víko svorkovnice (4.1).

DEMONTÁŽ TRUBICE Z KŘEMIČITÉHO SKLA (ověřte její stav a vyčistěte 1 x ročně)

1. Vyjměte z reaktoru lampu – viz výše a uložte ji na bezpečném místě, aby se nerozbila.
2. Rukou odšroubujte převlečnou nerezovou matku (3.1).
3. Sundejte plastovou bílou podložku.
4. Do trubice vložte prst nebo palec a povytáhněte ji tak, aby se uvolnilo torické těsnění (8.1).
5. Uchopte trubici z křemičitého skla (8.2) a zcela svislým tahem ji vyjměte z reaktoru.

VÝMĚNA TRUBICE Z KŘEMIČITÉHO SKLA

1. Trubicu vložte do reaktoru tak, že ji vždy držíte v ose.
2. Umístěte konec trubice do osazení na dně reaktoru. Pokud je trubice správně umístěna, tak pruží (pneumatický efekt). Spodní těsnění trubice je umístěno na dně reaktoru, ne na vlastní trubici (viz foto 9).
3. Umístěte torické těsnění na horní část trubice.
4. Nasad'te bílou podložku na nerezový závit.
5. Našroubujte nerezovou převlečnou matku a vložte UV lampu – viz výše.

- je velmi důležité pravidelně kontrolovat znečištění trubic z křemičitého skla, neboť při snížení propustnosti světla se snižuje značně i účinnost UV záření, které se nedostane plně k ošetřované kapalině
- čištění trubic provádějte v závislosti na tvrdosti ošetřované vody:

<u>Tvrdost</u>	<u>Četnost čištění trubic</u>
do 20°TH	1 x ročně
od 21 do 30°TH	1 x za 6 měsíců
vyšší než 30°TH	1 x za 3 měsíce

- k odstranění vápenatých usazenin na trubicích z křemičitého skla použijte světlý ocet nebo technickou kyselinu chlorovodíkovou (solnou) HCl
- nedotýkejte se trubice ani UV lampy rukou, případně je vyčistěte jemným hadříkem namočeným v lihu

7. ZÁRUČNÍ PODMÍNKY

Na zařízení CLAIR-UV se vztahují tyto záruční podmínky:

- reaktor z PE (materiál a svary) má záruku 5 let s výjimkou instalace reaktoru ve velmi korozivním prostředí, které je zcela nevhodné (zasolené nebo s mořskou vodou).
- 2 roky záruka na ostatní komponenty s výjimkou UV lampy, která má záruku 1 rok nebo max. 600 zapnutí. Na elektrické komponenty se nevztahuje záruka při el. přepětí, ani při zkratování zařízení nebo poškození výboji a bleskem.

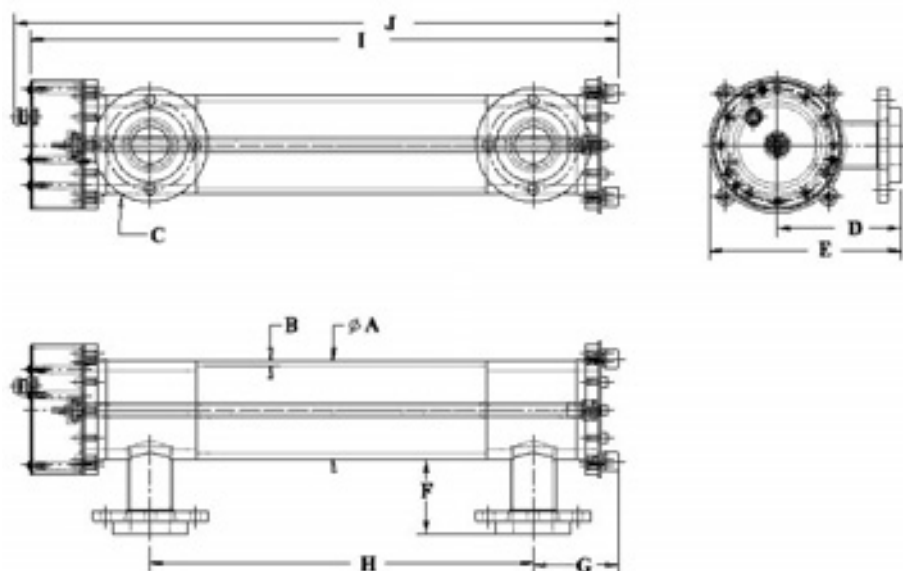
Upozornění! Na UV-lampy a trubice z křemičitého skla se rovněž nevztahuje záruka při jejich rozbití.

- vadné součásti je třeba dodat dodavateli s udáním sériového čísla výrobku, č. faktury a datem nákupu. Výměna vadných částí bude provedena po technickém posouzení závady a její příčiny.
- pro uplatnění záruky je třeba po koupi zařízení vyplnit záruční list (viz příloha) a zaslat jej do 1 měsíce dodavateli

V případě, že nejsou splněny požadavky návodu na montáž, provoz a údržbu, nelze uplatnit záruku na výrobek.

PŘÍLOHA I: ROZMĚRY ZAŘÍZENÍ

Pozn.: příruby (C) jsou otočné



Rozměry CLAIR-UV LP-PE

Kód	A	B	C	D	E	F	G	H	I	J
32691	160	15	D75	200	310	120	137,8	619	951,3	977,3
32692	160	15	D75	200	310	120	137,8	619	951,3	977,3
32693	160	15	D75	200	310	120	137,8	619	951,3	977,3
32694	250	30	D90	240	400	115	158,8	579	954,5	978,5
32695	250	30	D90	240	400	115	158,8	579	954,5	978,5
32696	250	30	D90	240	400	115	158,8	579	954,5	978,5

Rozměry jsou v mm.

PŘÍLOHA II: ELEKTRICKÉ PŘIPOJENÍ

Základní schéma zapojení. Základními prvky jsou elektronické napájení a kontrolka provozu každé lampy zvlášť. Paralelně je připojeno počítadlo provozních hodin.

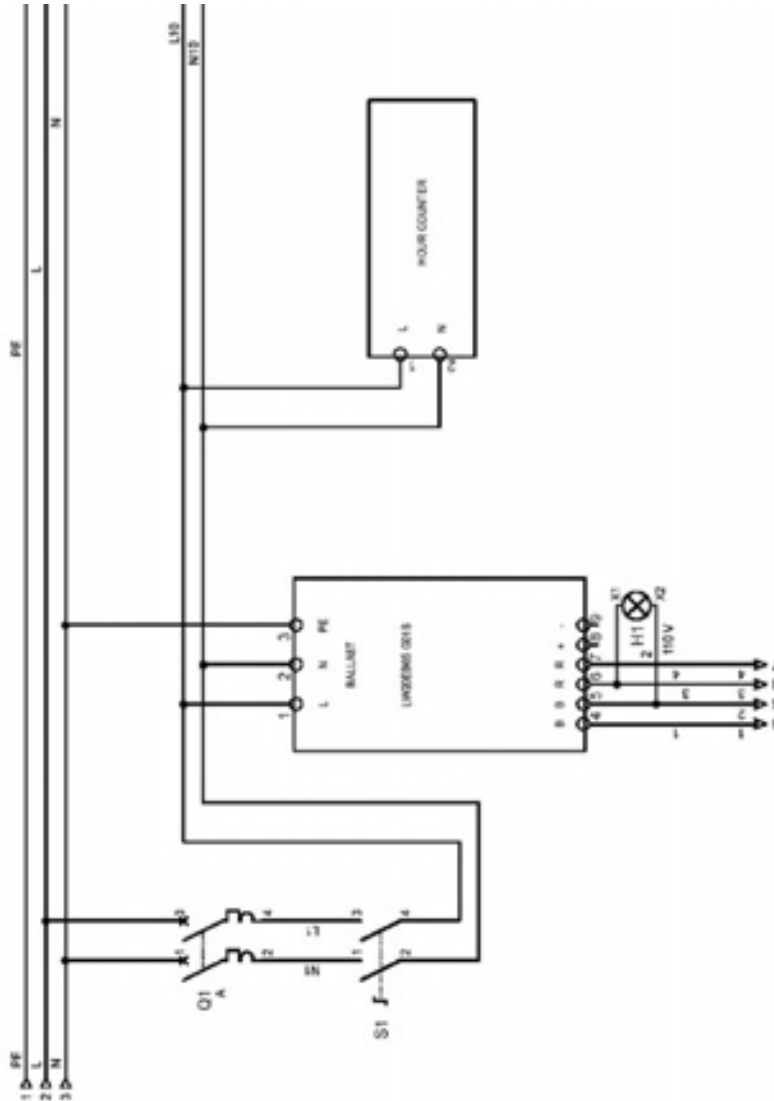
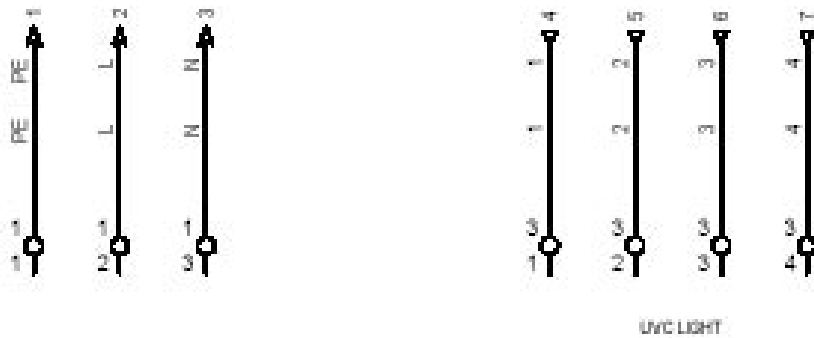


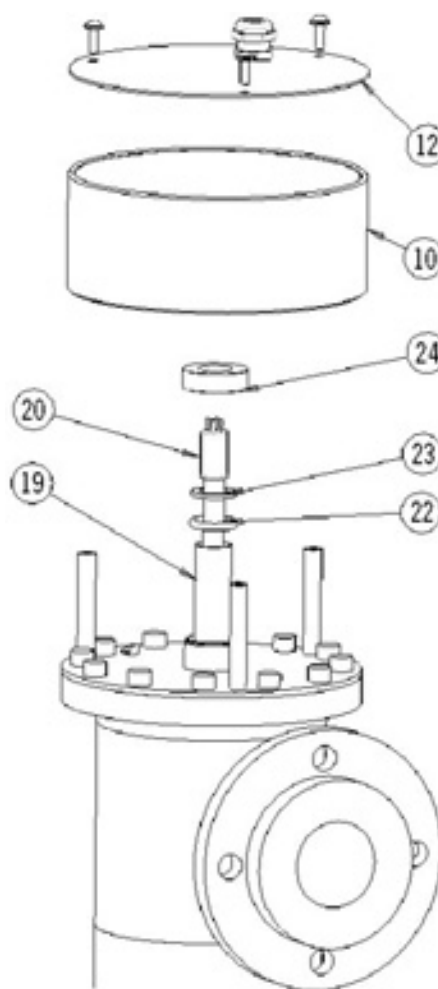
Schéma se opakuje pro každou UV lampu v závislosti na modelu (kódu) výrobku a počtu lamp.



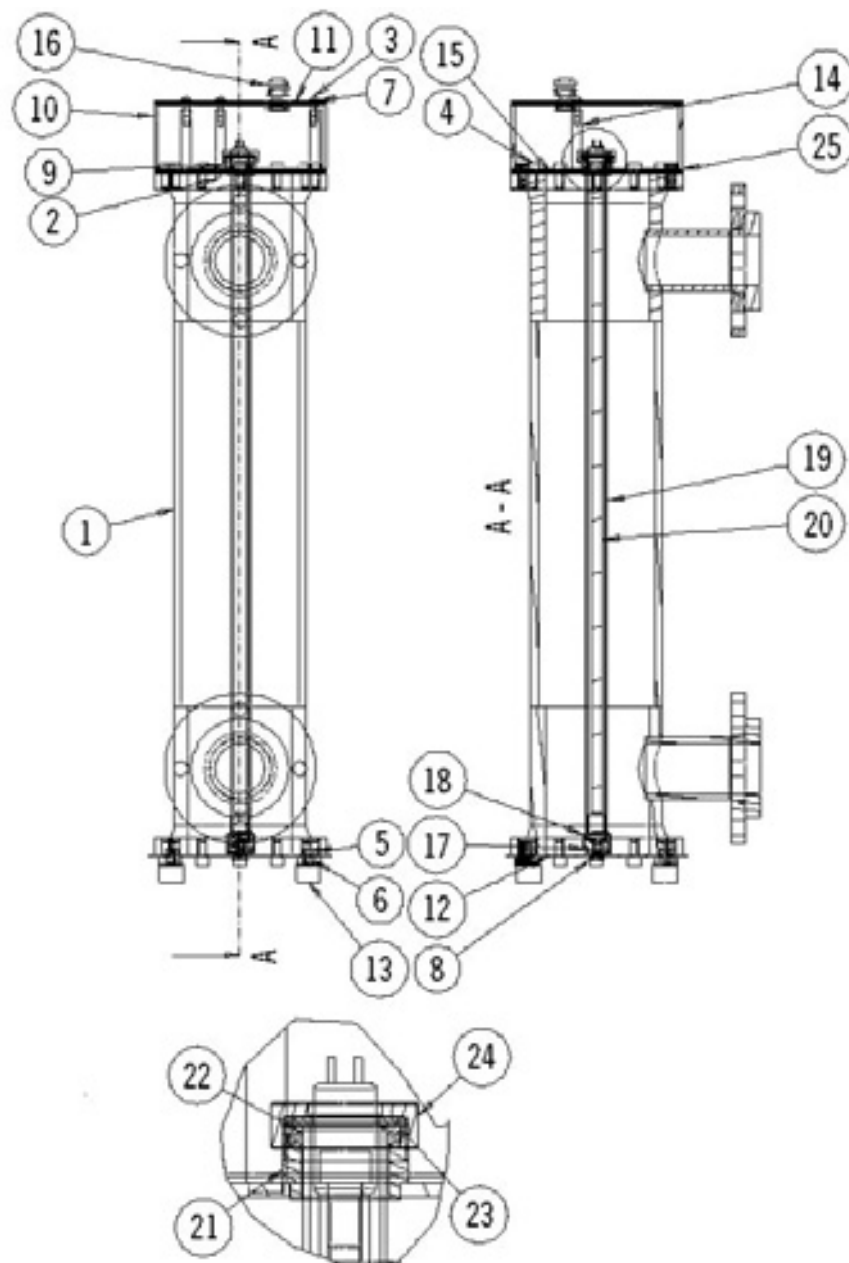
PŘÍLOHA III: NÁHRADNÍ DÍLY

Kód	Popis
32691-010	LAMPA UVPE 5
32691-010	LAMPA UVPE10HO
32691-010	LAMPA UVPE20HO
32691-010	LAMPA UVPE4205HO
32691-010	LAMPA UVPE5205HO
32691-010	LAMPA UVPE6205HO
32691-020	TRUBICE UVPE5HO
32691-020	TRUBICE UVPE10HO
32691-020	TRUBICE UVPE20HO
32691-020	TRUBICE UVPE4205HO
32691-020	TRUBICE UVPE5205HO
32691-020	TRUBICE UVPE6205HO
32691-030	NAPÁJECÍ JEDNOTKA UVPE5HO
32691-030	NAPÁJECÍ JEDNOTKA UVPE10HO
32691-030	NAPÁJECÍ JEDNOTKA UVPE20HO
32691-030	NAPÁJECÍ JEDNOTKA UVPE4205HO
32691-030	NAPÁJECÍ JEDNOTKA UVPE5205HO
32691-030	NAPÁJECÍ JEDNOTKA UVPE6205HO
32691-030	BUŇKA
32691-070	PÁKA K ČISTĚNÍ TRUBICE
32691-080	POČÍTADLO PROVOZ. HODIN

PŘÍLOHA IV: ROZPIS NÁHRADNÍCH DÍLŮ (1)



PŘÍLOHA IV: ROZPIS NÁHRADNÍCH DÍLŮ (2)



PŘÍLOHA IV: ROZPIS NÁHRADNÍCH DÍLŮ (3)

Č. schéma	Č. foto	Počet dílů	Popis
1	1.4	1	Tělo (reaktor)
2	-	1	Šroub BHC M4x10
3	-	3	Šroub BHC M6x20
4	-	24	šroub CHC M10x20 (zařízení s méně než 4 lampami) šroub CHC M10x35 (zbylé modely)
5	-	4	Matka Nylstop M8
6	-	4	Matka M8
7	-	3	Podložka P6
8	-	1	Zátka odvodušňovací
9	-	1	Koncovka
10	1.1	1	Svorkovnice
11	4.1	1	Víko svorkovnice
12	-	1	Spodní víko
13	-	4	Plastové koncovky
14	3.2	3	Nerezové koncovky
15	-	1	Víko reaktoru
16	-	1	Průchodka
17	-	*	Pružina
18	-	*	Vodící pouzdro pro trubici
19	8.2	*	Trubice z křemičitého skla
20	3.4	*	Lampa UV-C
21	6.3	*	Závitové nerezové osazení
22	8.1	*	Torické těsnění
23	-	*	Podložka bílá
24	3.1	*	Nerezová matka převlečná
25	-	2	Těsnění
-	-	*	Pouzdro (Casquillo)

UPOZORNĚNÍ: (*) = množství ks odpovídá počtu lamp

PŘÍLOHA V: ZÁRUČNÍ LIST

Vyplněný záruční list prosíme zaslat na naši adresu do 1 měsíce od zakoupení zařízení:

ZÁRUČNÍ LIST

• **Místo montáže**

Zaškrtněte model zakoupeného zařízení

Jméno	<input type="checkbox"/> UV10	<input type="checkbox"/> UVPE5	<input type="checkbox"/> UV100
Adresa	<input type="checkbox"/> UV20	<input type="checkbox"/> UVPE10	<input type="checkbox"/> UV125
.....	<input type="checkbox"/> UV30	<input type="checkbox"/> UVPE20	<input type="checkbox"/> UV140
.....	<input type="checkbox"/> UV40	<input type="checkbox"/> UVPE4205	<input type="checkbox"/> UV240
PSC		<input type="checkbox"/> UVPE5205	<input type="checkbox"/> UV340
Tel.:		<input type="checkbox"/> UVPE6205	<input type="checkbox"/> UV440

Sériové č. zařízení:

Zaškrtněte místo použití a druh filtrování vody:

Bazén

objem : m³

: pískový filtr
 křemelinový filtr
 kartušový filtr

Vířivý bazén

Akvakultura (pěstování ryb nebo jiných živočichů)

jiné užití

(specifikujte) :

• **Montážní firma (pracovník)**

Jméno

Adresa

.....

.....

PSC :

Tel.:

Datum uvedení

zařízení do provozu :

Astral - bazénové příslušenství, s.r.o.

Doubřavice 86

251 70 Dobřejovice, Praha-východ

Tel. +(420) 323 638 206

Fax. +(420) 323 638 210

www.astralpool.cz

VYHRAZUJEME SI PRÁVO ZMĚNIT ČÁSTĚČNĚ NEBO ZCELA PARAMETRY TOHOTO VÝROBKU NEBO NÁVOD K JEHO POUŽITÍ BEZ PŘEDCHOZÍHO UPOZORNĚNÍ